

ROSSATO[®]



Termoregolazione



MANUALE D'INSTALLAZIONE

ROSSATO CLIMA SMART CONTROL

2022-03-04

www.rossatogroup.com



Tutti i diritti sono riservati.

La riproduzione anche parziale, è possibile solo previa autorizzazione dell'azienda Rossato Group. I prodotti ed i contenuti possono essere cambiati senza preavviso.

Si declina ogni responsabilità in caso di progettazioni ed installazioni eseguite non conformemente a quanto prescritto dal presente manuale e dalle vigenti norme tecniche. Eventuali configurazioni che si discostino da quanto contenuto nel presente manuale richiedono preventiva approvazione scritta da parte di Rossato Group.



1. Rossato CSC Smart Hub	1
1.1 Collegamento diretto	1
1.1.1 Collegamento con il PC	1
1.2 Collegamento tramite un Gateway/Router (LAN)	1
1.3 Collegamento tramite Cloud/Internet	2
2. Rossato CSC Smart Touch	3
2.1 Nessun collegamento	3
2.2 Collegamento tramite rete locale (LAN)	3
2.3 Collegamento tramite Cloud/Internet	4
3. Rossato CSC Smart Hub Wifi	5
4. Applicazione Rossato Clima Smart Control	6
4.1 Download dell'applicazione	6
4.2 Registrazione sulla APP Android/IOS	7
5. Funzionalità dell'applicazione	8
5.1 Cambio temperatura	8
5.2 Impostazioni fascia oraria in "Modalità Programmata"	9
5.3 Modalità Estate/Inverno	10
5.4 Versione firmware dell'Applicazione/Centralina	11
6. Metodo di funzionamento di ogni zona	12
6.1.1 Modalità di programmazione oraria	12

1. Rossato CSC Smart Hub

1.1 Collegamento diretto

Il collegamento diretto alla centralina TSH è un collegamento temporaneo che può essere usato nel caso la connessione di rete LAN sia assente, così da poter effettuare la configurazione iniziale o la verifica del corretto funzionamento del sistema dopo l'installazione.

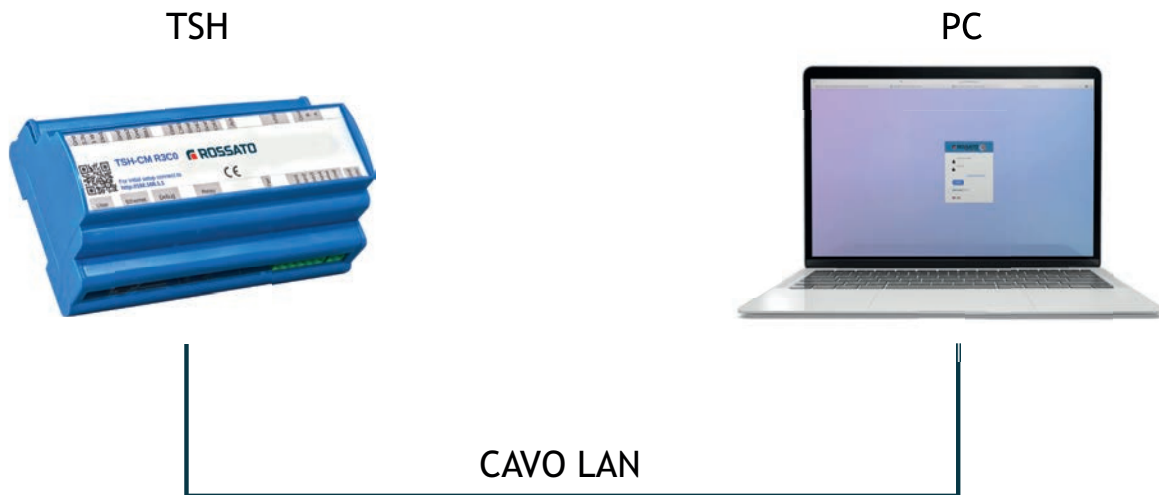
1.1.1 Collegamento con il PC

Il collegamento diretto tra TSH e PC (*figura 1*) si attiva tenendo premuto per almeno 3 secondi il tasto "Easy Connect" sulla TSH, così da abilitare un server Dynamic Host Configuration Protocol sulla centralina stessa. Il collegamento è attivo quando il led giallo D4 lampeggia regolarmente una volta al secondo.

Questo, diverrà un gateway con indirizzo IP "192.168.100.1". Se il computer dal quale si vuole accedere non acquisisce l'indirizzo, impostarlo manualmente sulla stessa sottorete.

Per accedere all'interfaccia utente TermoConf/TermoSetup digitare da pc nella barra di ricerca del browser "http://my.smarthub" oppure "http://192.168.100.1".

FIGURA 1



1.2 Collegamento tramite un Gateway/Router (LAN)

I dispositivi del sistema Rossato sono abilitati al collegamento di rete tramite rete locale (LAN), gestita dal router Wifi con assegnazione automatica di indirizzo IP da parte del router stesso (*figura 2*). In questo caso non sono necessarie ulteriori impostazioni ed il sistema è pronto all'uso.

FIGURA 2



Se presente, il pannello Touch si collega automaticamente alla TSH rendendo subito disponibile l'interfaccia utente.

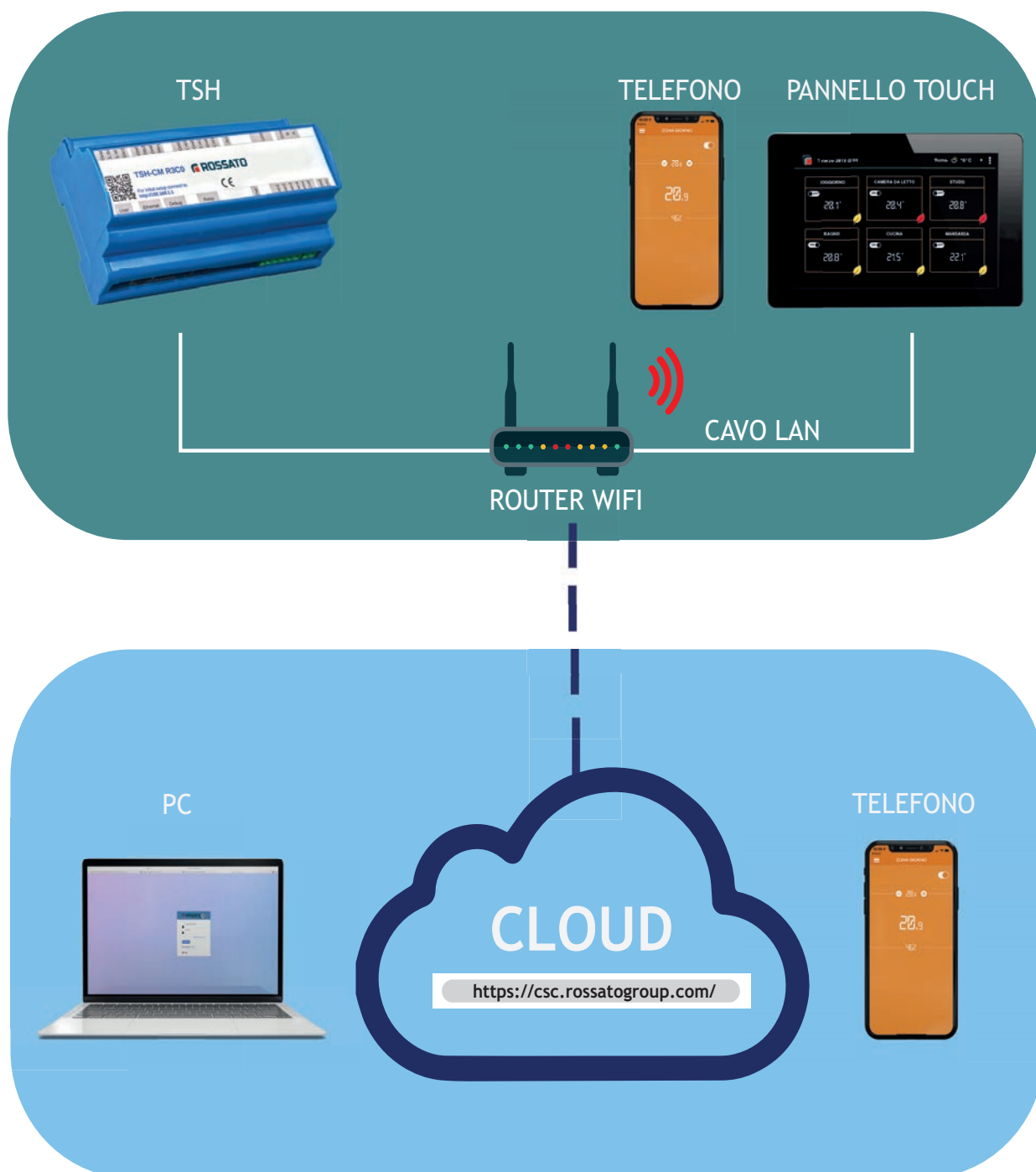
Per connettersi all'applicazione "Rossato CSC" su Smartphone tramite Wifi è necessario utilizzare la funzione "Easy Connect".

1.3 Collegamento tramite Cloud/Internet

Quando la TSH è connessa ad Internet tramite una rete locale, si collega automaticamente all'indirizzo del portale Cloud "<https://csc.rossatogroup.com/users/login>" (figura 3).

Quindi registrandosi al servizio Cloud è possibile controllare il proprio sistema Rossato tramite PC, o su Smartphone IOS/Android con l'applicazione "Rossato CSC".

FIGURA 3



2 Rossato CSC Smart Touch

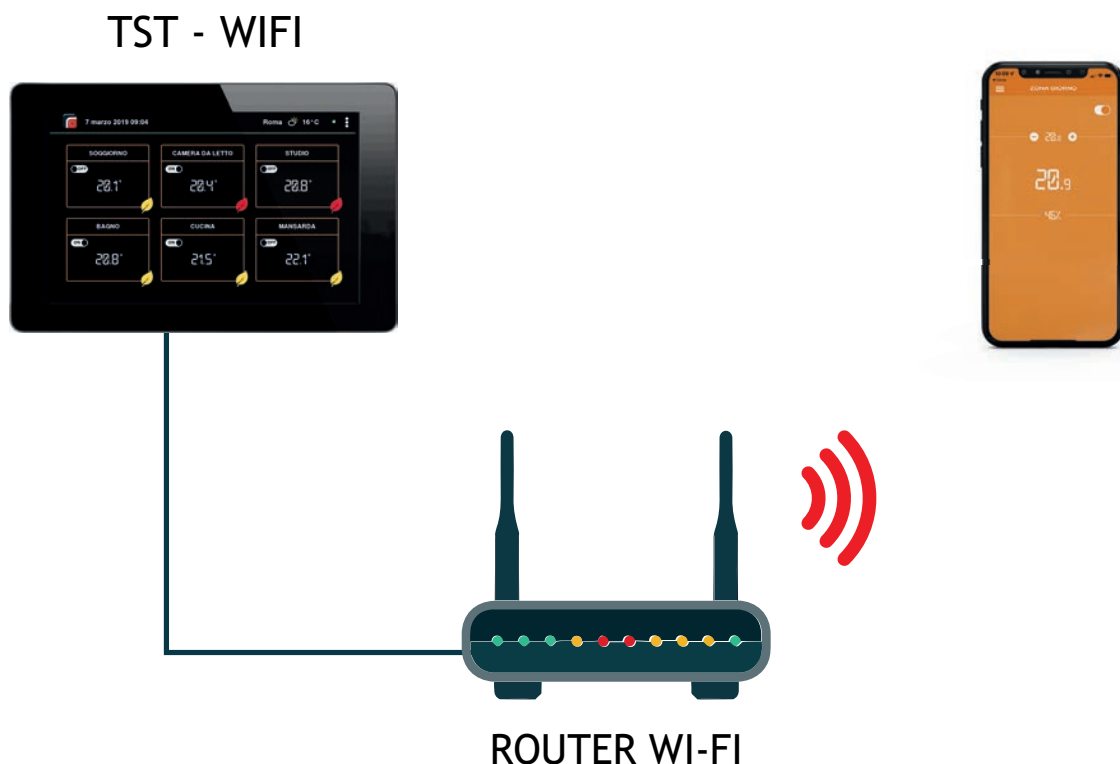
2.1 Nessun collegamento

Il TST può essere controllato tramite il pannello Touch integrato, non è quindi necessario per funzionamento alcun collegamento di rete.

2.2 Collegamento tramite rete locale (LAN)

Il TST è abilitato per il collegamento di rete tramite rete locale (LAN) gestita da un router Wifi con assegnazione automatica dell'indirizzo IP (figura 4). Non sono quindi necessari ulteriori impostazioni e il sistema è pronto all'uso.

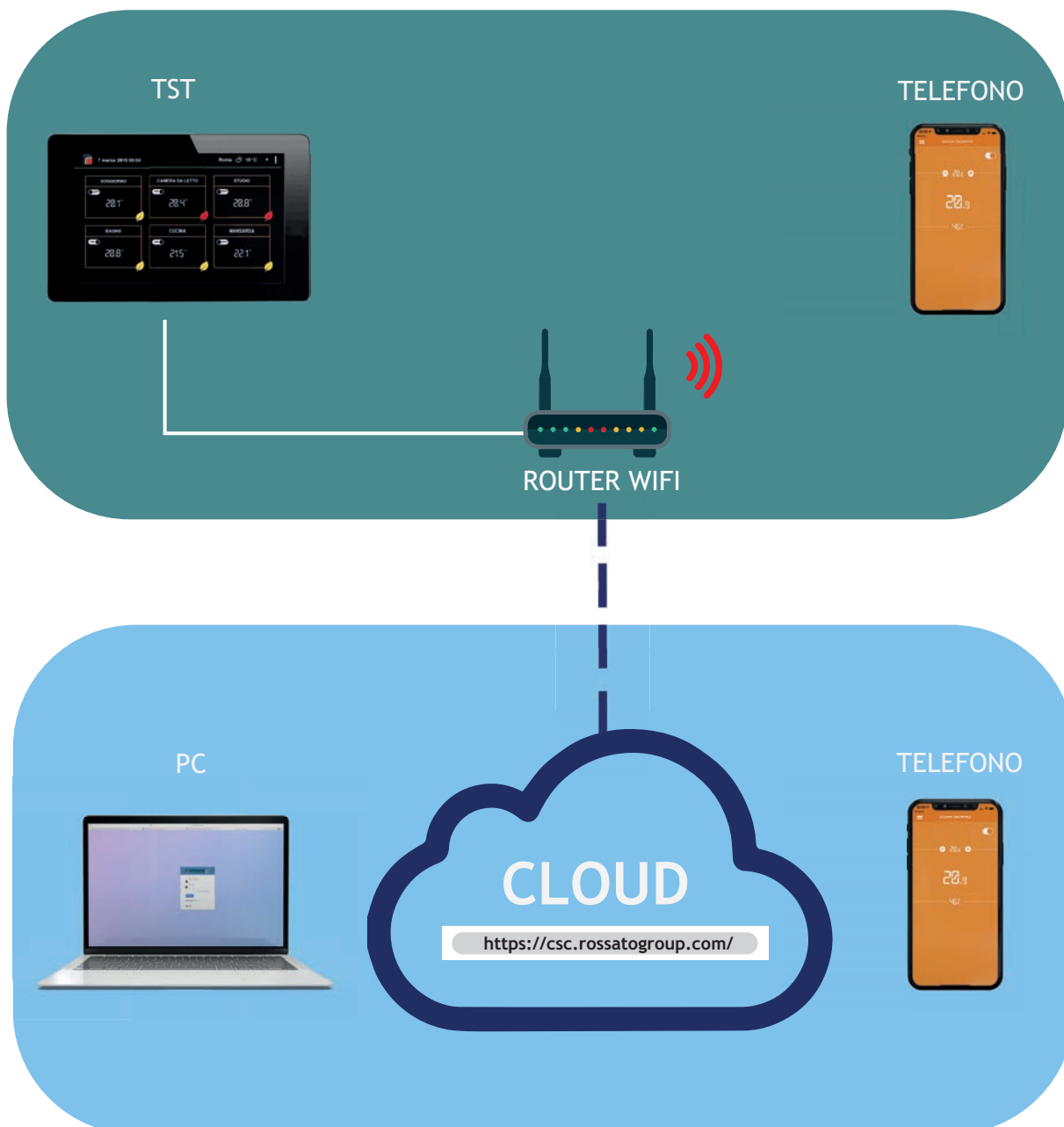
FIGURA 4



2.3 Collegamento tramite Cloud/Internet

1. Se si è connessi ad Internet tramite una rete locale da un router, la TSH si collega automaticamente al portale Cloud “<https://csc.rossatogroup.com>” (figura 5).
2. Registrandosi al servizio Cloud, è possibile controllare il proprio sistema Rossato tramite PC accedendo al portale, oppure tramite l'applicazione “Rossato CSC” direttamente dallo Smartphone.

FIGURA 5



3 Rossato CSC Smart Hub Wifi

A richiesta, la centralina TSH può essere fornita con il modulo Wifi “opzionale”.

In questo caso c'è la possibilità di collegarla come dispositivo client alla rete locale Wifi, gestita da un router Wifi con assegnazione automatica dell'indirizzo IP “DHCP”.

FIGURA 6



Per collegare la TSH alla rete Wifi locale occorre impostare i parametri Wifi (SSID e Password) sulla TSH stessa. Per effettuare la configurazione iniziale è richiesta una connessione diretta con un PC e un cavo di rete LAN.

Se è presente un pannello Touch, può essere collegato alla rete Wifi locale. La configurazione dei parametri Wifi può essere effettuata direttamente dal pannello Touch tramite il menu “Impostazioni” > “Impostazione rete”.

Per il collegamento dell'applicazione “Rossato CSC” su Smartphone tramite Wifi occorre eseguire la procedura di “Easy Connect”.

Il collegamento tramite Cloud/Internet è gestito come descritto nel paragrafo 1.3.

4 Applicazione Rossato Clima Smart Control

4.1 Download dell'applicazione

L'applicazione "Rossato Clima Smart Control", da ora in poi "Rossato CSC" è disponibile per i sistemi operativi Android e Apple.

Download Link:



Google Play:

<https://play.google.com/store/apps/details?id=com.rossatogroup.rossatocsc&gl=IT>



Apple Store:

<https://apps.apple.com/it/app/rossato-csc/id1544963422>

Per effettuare il download:




1. Premere sull' icona (sistemi ) Android) o (sistemi ) Apple).
2. Digitare sulla barra di ricerca "Rossato CSC" e premere il tasto ricerca. Sarà quindi mostrata l'applicazione  "Rossato CSC" (figura 7).
3. Premere quindi "Installa"(sistemi Android) o "Ottieni"(sistemi Apple).(figura 8)
4. L'applicazione sarà disponibile per l'uso.

FIGURA 7



FIGURA 8



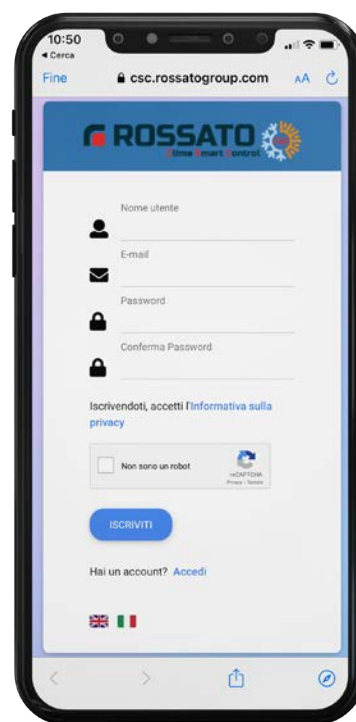
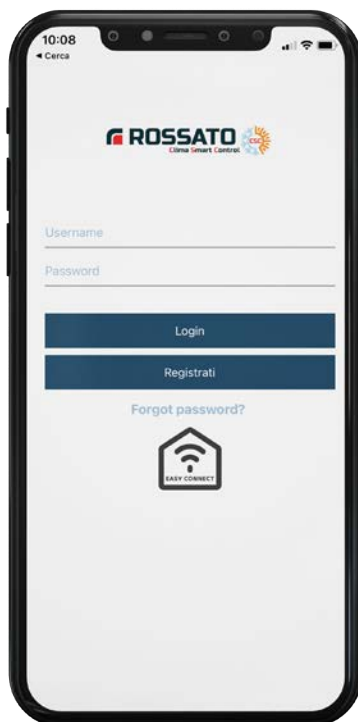
4.2 Registrazione sulla APP Android/IOS

Dopo aver aperto l'applicazione:

1. Sarà visualizzata la prima schermata, premere quindi sul tasto “Registrazione” (figura 9).
2. Compilare tutti i campi come richiesto dal form (figura 10):
 - Nome utente: Scegliere il proprio utente, non sono ammessi spazi.
 - E-mail: Inserire la mail con la quale si vuole effettuare la registrazione.
 - Password: Scegliere una password, che servirà per accedere alla propria area riservata.
 - Conferma Password: Conferma password, reinserire la password scelta precedentemente.
 - Spuntare il riquadro “NON SONO UN ROBOT”
3. Una volta registrati comunicare al proprio rivenditore/Centro assistenza di fiducia il proprio:
 - Nome utente
 - E-mail
 - ID centralina, è indicato nella parte posteriore del pannello TST o tramite l'adesivo applicato nella parte anteriore nelle TSH.

FIGURA 9

FIGURA 10



5. Funzionalità dell'applicazione

5.1 Cambio temperatura

Una volta effettuato il login sarà visionato il proprio impianto con le temperature mostrando la temperatura ambiente all'interno di ogni zona controllata (*figura 11*).

Per modificare la temperatura in una zona:

1. Cliccare sulla temperatura che si desidera modificare.

FIGURA 11



FIGURA 12



2. Sarà visualizzata la schermata con tutti i dati corrispondenti alla stanza della temperatura precedentemente selezionata (*figura 12*), con le seguenti icone:

ICONA	DESCRIZIONE
	Zona accesa.
	Zona Spenta.
21.5	Set point.
20.5	Temperatura rilevata dalla sonda di zona.
47%	Umidità.
	Modalità set point (paragrafo 6.1.2).

5.2 Impostazioni fascia oraria in “Modalità Programmata”

Per eseguire la programmazione del cronotermostato:

1. Premere sui trattini ☰ in alto a sinistra, si aprirà il menù (figura 13).
2. Dal menu scegliere la voce “Programmazione”.

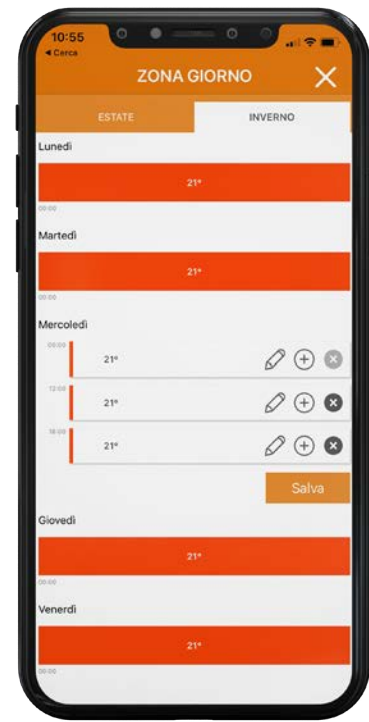
FIGURA 13



FIGURA 14



FIGURA 15



3. Qui è possibile inserire più fasce orarie per i vari giorni della settimana ed effettuare la programmazione sia in modalità “Estate” che “Inverno”.
4. Selezionare il giorno della settimana che si desidera modificare, verrà visualizzata la programmazione per quel giorno (figura 15).
5. Premendo ✎ sarà modificata la fascia oraria, (Ora inizio - Ora Fine) e il set point (Temperatura da mantenere), in quella fascia oraria.
6. Con il tasto + si aggiunge un ulteriore fascia oraria, per lo stesso giorno, con il suo relativo set point.
7. Selezionando ✕ sarà possibile cancellare una fascia oraria.



La prima fascia oraria non è mai eliminabile in quanto nella programmazione settimanale deve essere presente almeno un set point.

8. Premere **Salva** per rendere effettive le modifiche apportate.
9. Dopo aver salvato comparirà il simbolo 📌 nella zona che seguirà la programmazione per fascia oraria (figura 16).
10. Non è possibile inserire più di 5 fasce orarie per giorno.

FIGURA 16



5.3 Modalità Estate/Inverno

Tramite l'applicazione è possibile passare dalla modalità estate alla modalità inverno:

1. Premere in alto a sinistra (*figura 17*).
2. Scegliere ☰ la funzione "Cambia stagione" (*figura 18*).
3. Seleziona la modalità che si desidera attivare, in questo modo cambierà il metodo di funzionamento dell'intero sistema.

Il colore di sfondo dell'applicazione mostra in che stagione è impostato il cronotermostato:

- Arancione: stagione inverno (*figura 19*) > il sistema tenderà a produrre caldo.
- Azzurro: stagione estate (*figura 20*) > il sistema tenderà a produrre freddo.

FIGURA 17



FIGURA 18



FIGURA 19



FIGURA 20



5.4 Versione firmware dell'Applicazione/Centralina

Per conoscere  la versione dell'applicazione e della centralina in uso:

1. Premere in alto a sinistra (*figura 21*).
2. Premere su "Informazioni".
3. Sarà mostrata la versione dell'applicazione e la versione relativa al firmware della scheda TSH/TST (*figura 22*).

FIGURA 21



FIGURA 22



6. Metodo di funzionamento di ogni zona

6.1.1 Modalità di programmazione oraria

La modalità programmazione orario/settimanale, cronotermostato, è attiva quando in alto a sinistra non è presente alcun simbolo (figura 23).

Il sistema di conseguenza seguirà la programmazione effettuata come illustrato nel paragrafo 5.1.

FIGURA 23

MODALITÀ PROGRAMMATA
NON ATTIVA

MODALITÀ PROGRAMMATA ATTIVA



Se il set point viene modificato manualmente sarà cambiata la temperatura da quel preciso momento in poi, tuttavia, se precedentemente è stato impostato un cambio di temperatura programmato nell'orario successivo a quello manuale, la “modalità programmata” avrà la precedenza sul set point.


Quindi, la fascia oraria programmata avrà la precedenza sul set point.

ESEMPIO:

La mattina sono state impostate le fasce orarie 15.00 - 18:00 con temperatura 22°, 18:00 - 20:00 con temperatura 25° grazie alla modalità programmata.

Orario	Temperatura	Descrizione
15:00 - 18:00	22°	Impostazione fascia oraria.
17:55	24°	Set point: cambio di temperatura effettuato manualmente.
18:00 - 20:00	25°	Impostazione fascia oraria (scelta durante la mattina): nonostante il cambio di temperatura effettuato alle 17:55, la modalità programmata impostata prima avrà la precedenza.

6.1.2 Modalità Set point

Possiamo capire che ci troviamo in modalità Set point quando è presente il simbolo . Ovvero il sistema resterà sempre acceso finché il non raggiungerà la temperatura di set point.

Il sistema sarà sempre acceso e manterrà la temperatura impostata. La funzione di Set point è attivabile solo dal portale web: “<https://csc.rossatogroup.com/users/login>”.


1. Effettuare il login con il proprio username e password. (figura 24)
2. Una volta dentro la pagina dell'impianto dal menù a sinistra, scegliere “TermoGea”. (figura 25)
3. Si aprirà una lista orizzontale dove sarà possibile gestire le varie zone. (figura 25)
4. Selezionare la zona dove si vuole apportare la modifica.
5. Cliccare sul simbolo .

FIGURA 24



FIGURA 25

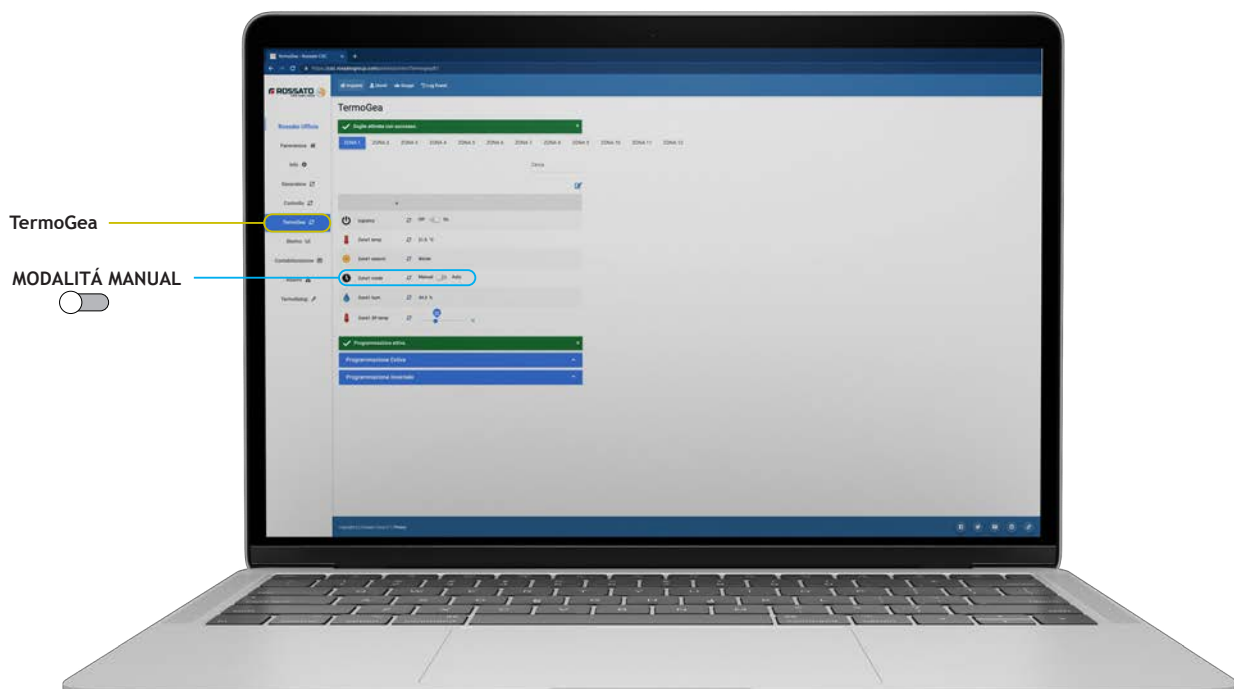
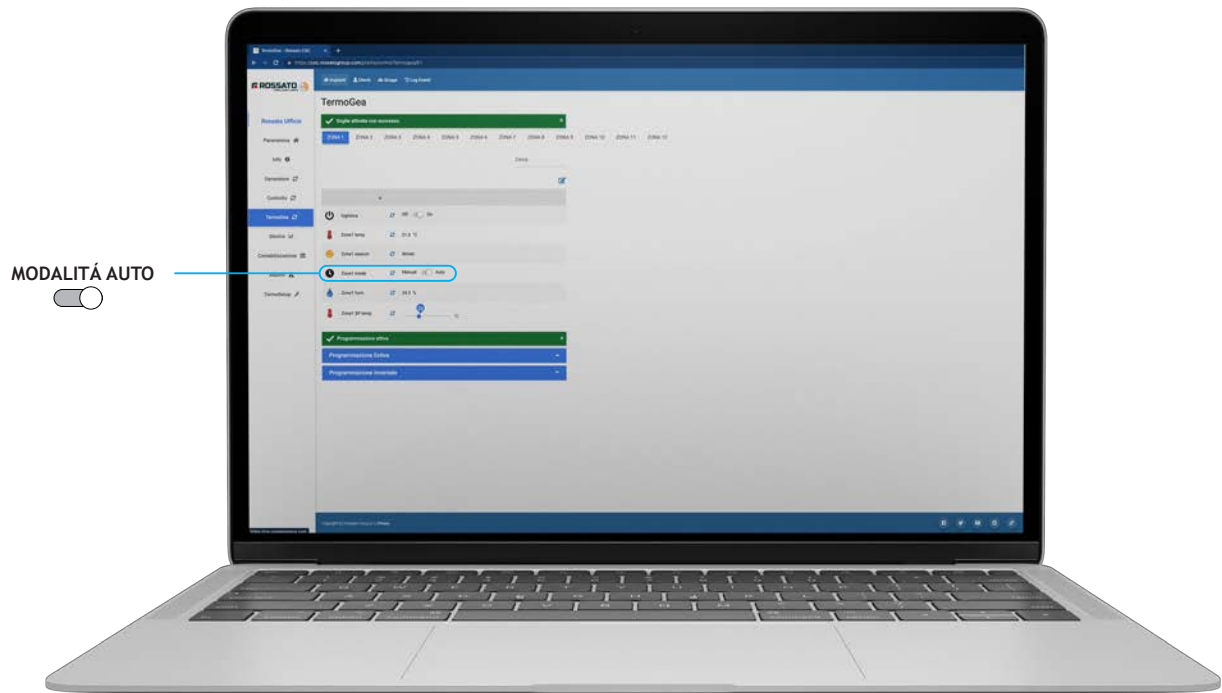
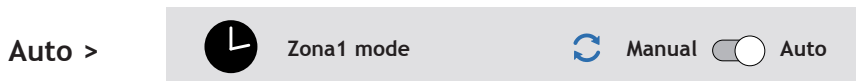


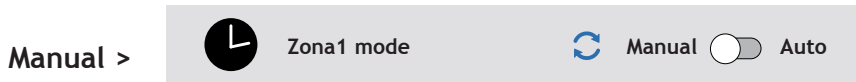
FIGURA 26



Una volta aggiornato si avrà quindi:



L'impianto lavora in modalità "automatica" (Paragrafo 5.2, seguirà quindi la programmazione per fasce orarie).



L'impianto lavora in modalità "Manuale" (Paragrafo 6.1.2), quindi ogni zona sarà attiva 24 ore su 24 in modalità SET POINT.

Impostare quindi, la temperatura desiderata nella zona e il sistema manterrà quel Set point. Nel caso in cui si voglia disattivare la zona, è possibile farlo tramite app "Rossato CSC" (Paragrafo 5.).



Rossato Group S.r.l.

Via del Murillo km 3.500 - 04013 Sermoneta (LT)

Tel. 0773.844051 - 0773.848778 - Fax. 0773.019855

www.rossatogroup.com - info@rossatogroup.com - posta@pec.rossatogroup.com

P.IVA 01745300598 - Cap. Soc. € 200.000 i.v. - n. R.E.A. LT-107494 - P.IVA 0174530059